



MARANHÃO

PROCESSO SELETIVO UNIFICADO
PARA ACESSO AOS CURSOS TÉCNICOS
EDITAL Nº 115/2023

INTEGRADO

Seletivo Técnico 2024



FUNETEC - PB
FUNDAÇÃO DE APOIO AO IFPB

TIPO 01

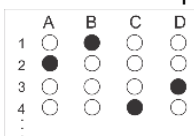
Caderno de Provas

Edital Nº. 115/2023
SELETIVO TÉCNICO – IFMA 2024

Data: ____/____/____

INSTRUÇÕES GERAIS PARA A REALIZAÇÃO DA PROVA

- Use apenas caneta esferográfica com tinta azul ou preta.
- Escreva abaixo o seu nome, sala e local da prova no espaço indicado nesta capa.
- A prova terá duração máxima de 3 (três) horas, incluindo o tempo para responder a todas as questões do **Caderno de Prova** e preencher a **Folha de Resposta**.
- Antes de retirar-se definitivamente da sala, entregue a **Folha de Resposta** ao fiscal.
- O **Caderno de Prova** só poderá ser levado pelo candidato após decorridas 2h30min do início da prova.
- Verifique se este **Caderno de Prova** contém 30 questões, sendo 15 de Língua Portuguesa e 15 de Matemática, cada uma delas com 04 (quatro) alternativas. Se estiver incompleto ou contiver alguma imperfeição gráfica que impeça a leitura, solicite ao fiscal de sala para substituí-lo.
- Na **Folha de Resposta**, será anulada a questão cuja resposta apresentar emenda, rasura, ou ainda mais de uma opção marcada ou sem marcação.
- Leia toda a questão e assinale, no **Caderno de Prova**, a alternativa que julgar correta antes de transpor a opção escolhida para a **Folha de Resposta**
- Ao receber a **Folha de Resposta**, confira todos os dados constantes no cabeçalho, certificando-se de que, realmente, correspondem aos seus. Caso exista alguma falha, comunique ao fiscal de sala.
- Assine a **Folha de Resposta** – verificar a localização do espaço para assinatura do candidato
- Não será permitido o uso de material estranho à prova.
- Cada questão de múltipla escolha apresenta apenas uma resposta correta. Para a marcação da alternativa escolhida na **Folha de Resposta**, pinte completamente o campo correspondente conforme a figura a seguir:



- Os rascunhos e as marcações feitas neste **Caderno de Prova** não serão considerados para efeito de avaliação.
- Interpretar as questões faz parte da avaliação; portanto, não é permitido solicitar esclarecimentos aos Fiscais.
- O preenchimento da **Folha de Resposta** é de sua inteira responsabilidade.
- A quantidade de questões objetivas desta prova estão apresentadas a seguir:

<i>Disciplina</i>	<i>Número de questões</i>
Língua Portuguesa	15 questões
Matemática	15 questões

Nome do Candidato:

Sala:

Local de Prova:

QUESTÕES DE MÚLTIPLA ESCOLHA – LÍNGUA PORTUGUESA

TEXTO 1

PESQUISA MOSTRA QUE 41% DAS EMPRESAS BRASILEIRAS JÁ UTILIZAM INTELIGÊNCIA ARTIFICIAL

A previsão é que as companhias do país fechem 2022 com investimento total de U\$ 504 milhões em Inteligência Artificial

Publicado em 17 de outubro de 2022, às 16h30.

A tecnologia é, cada vez mais, uma aliada para as empresas de variados setores e portes. Uma pesquisa global recente da IBM mostrou que 41% das empresas brasileiras utilizam alguma forma de Inteligência Artificial em seu dia a dia. Os dados coletados demonstram que houve um “crescimento considerável” na adoção da tecnologia no cenário pós-pandemia, uma vez que foram muitos os desafios causados pela Covid-19.

O estudo também destacou em quais setores as empresas mais incorporam a tecnologia. De acordo com os profissionais de TI das companhias, 44% utilizam para a detecção de segurança/ameaças; 44% para conversação; 30% para marketing e vendas e 30% das operações para automatizar os principais processos e manter o desempenho dos aplicativos, enquanto tornam a alocação de recursos mais eficiente. O relatório da IBM diz ainda que 66% das empresas participantes indicaram que está implementando ou tem planos de utilizar IA para acelerar suas iniciativas ESG.

Uma estimativa da consultoria de tecnologia IDC prevê que as companhias brasileiras invistam um total de U\$ 504 milhões (cerca de R\$ 2,61 bilhões) em Inteligência Artificial no ano de 2022. O número representa um aumento de 28% em relação ao ano interior.

A Nestlé, por exemplo, tem agora uma rede 5G própria na fábrica de Caçapava, no interior de São Paulo. Graças à internet ultrarrápida, a unidade, que produz 2 milhões de unidades de KitKats por dia, pode elevar seu nível de automação em processos fabris. Um carro-robô já faz parte do transporte do produto dentro da indústria.

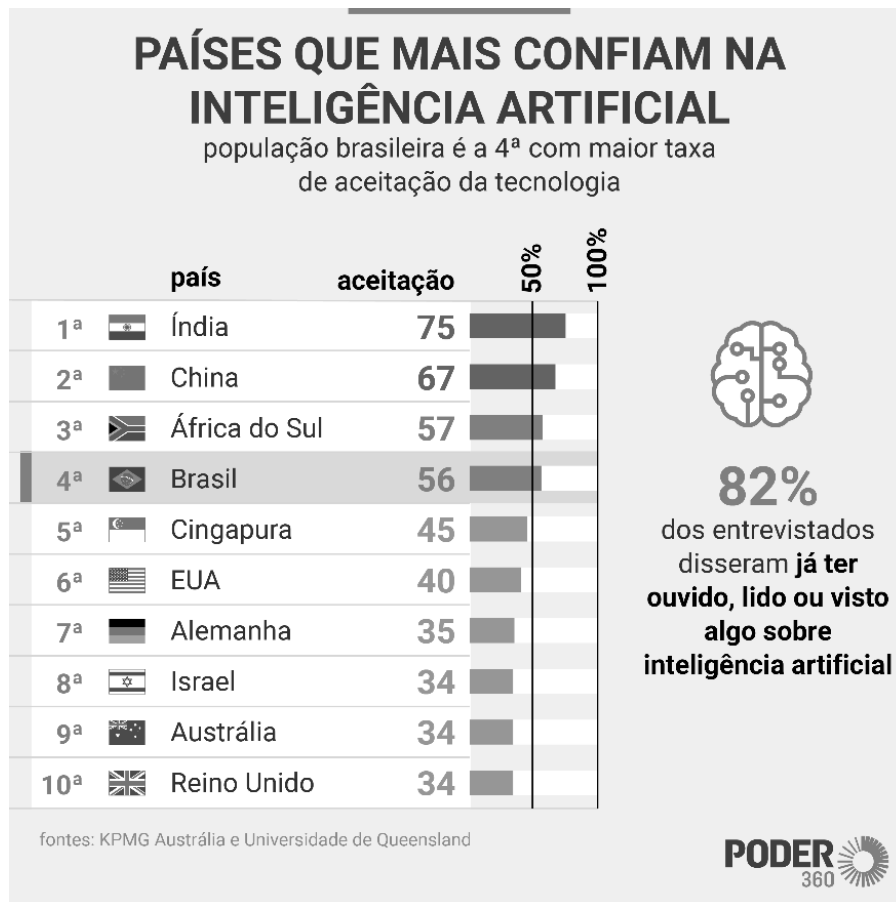
Disponível em: <https://exame.com/esferabrasil/pesquisa-mostra-que-41-das-empresas-brasileiras-ja-utilizam-inteligencia-artificial/>. Acesso em: 07 ago. 2023.

TEXTO 2



Disponível em: <https://www.tribunaribeirao.com.br/site/11-de-fevereiro-de-2023/>. Acesso em: 07 ago. 2023.

TEXTO 3



Disponível em: <https://www.poder360.com.br/tecnologia/56-confiam-em-inteligencia-artificial-no-brasil-diz-pesquisa/>.
Acesso em: 07 ago. 2023.

01. De acordo com o **Texto 1**, quanto ao uso de tecnologias,

- A) mais da metade das empresas brasileiras só utilizam a Inteligência Artificial.
- B) menos da metade das empresas brasileiras utilizam a Inteligência Artificial.
- C) metade das empresas brasileiras não utilizam a Inteligência Artificial.
- D) metade das empresas brasileiras já utilizam a Inteligência Artificial.

02. O propósito comunicativo dominante no **Texto 1** é

- A) discutir impactos da Inteligência Artificial no mundo dos negócios brasileiro.
- B) refletir sobre o uso adequado da Inteligência Artificial nas empresas brasileiras.
- C) analisar o papel da Inteligência Artificial na automação nas fábricas brasileiras.
- D) informar sobre o avanço do uso da Inteligência Artificial no mercado brasileiro.

03. O **Texto 1** é predominantemente

- A) narrativo por relatar um fato recente de interesse da sociedade: uso da Inteligência Artificial.
- B) argumentativo por defender um ponto de vista sobre o uso da Inteligência Artificial.
- C) narrativo por contar como se deu a entrada da Inteligência Artificial nas empresas brasileiras.
- D) argumentativo por se contrapor ao uso da Inteligência Artificial nas empresas brasileiras.

04. Quanto à configuração do gênero, o **Texto 1** é um(a)

- A) reportagem.
- B) comentário.
- C) notícia.
- D) editorial.

Considere o trecho para responder às questões de 05 a 11.

A tecnologia é, (1) cada vez mais (2), (3) uma aliada (4) para as empresas de variados setores e portes. Uma pesquisa global recente da IBM mostrou que (5) 41% das empresas brasileiras utilizam alguma forma de Inteligência Artificial em seu dia a dia. Os dados coletados demonstram que (6) houve um “crescimento considerável” (7) na adoção da tecnologia no cenário pós-pandemia, uma vez que (8) foram muitos os desafios causados pela Covid-19.

05. Em relação à sua organização, o parágrafo é formado por

- A) três períodos e seis orações.
- B) dois períodos e quatro orações.
- C) um único período e seis orações.
- D) quatro períodos e cinco orações.

06. A expressão **CADA VEZ MAIS** (2) assume valor de uma locução

- A) prepositiva.
- B) conjuntiva.
- C) adverbial.
- D) adjetiva.

07. Quanto ao **uso das vírgulas** marcadas por (1) e (3), é correto afirmar que

- A) isolam adjunto adverbial.
- B) isolam um adjunto adnominal.
- C) separam expressão com função de vocativo.
- D) separam uma expressão com função de aposto.

08. O uso do vocábulo **ALIADA** (4) deixa implícita a informação de que a tecnologia

- A) contribui para o crescimento econômico das empresas.
- B) garante o desenvolvimento sustentável e os lucros das empresas.
- C) contribui com a automação dos serviços e com o aumento do desemprego.
- D) mudou as relações de trabalho nas empresas, informatizando os serviços.

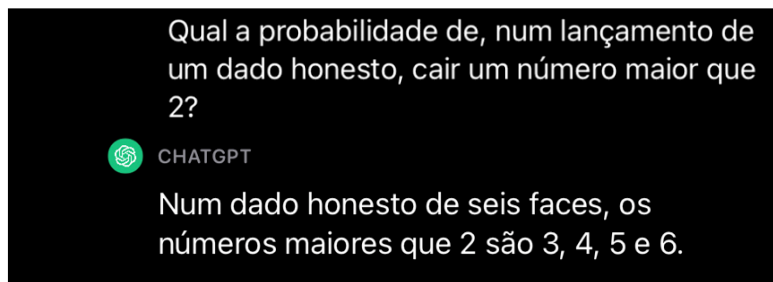
09. Nas ocorrências (5) e (6), o elemento linguístico **QUE**, respectivamente, tem valor de
- A) pronome e conjunção.
 - B) conjunção e conjunção.
 - C) preposição e interjeição.
 - D) substantivo e advérbio.
10. Em “**CRESCIMENTO CONSIDERÁVEL**” (7), as aspas foram usadas para
- A) marcar uma informação irônica.
 - B) demarcar uma citação indireta.
 - C) demarcar uma citação direta.
 - D) enfatizar uma informação importante.
11. O elemento linguístico **UMA VEZ QUE** (8) introduz uma ideia de
- A) causa em relação a algo que já foi discutido no texto.
 - B) concessão em relação a algo que ainda será dito no texto.
 - C) conclusão em relação às ideias discutidas ao longo do texto.
 - D) consequência das ideias apresentadas ao longo do texto.
12. De acordo com o **Texto 2**, é correto afirmar que
- A) possivelmente, o *ChatGPT* resolverá os problemas de escrita na escola
 - B) historicamente, o *ChatGPT* é a plataforma que se desenvolveu mais rápido.
 - C) atualmente, a Inteligência Artificial simplifica os problemas da humanidade.
 - D) futuramente, a humanidade não precisará mais da Inteligência Artificial.
13. Sobre o **Texto 3**, é correto afirmar que
- A) a maioria dos brasileiros afirmou já usar a Inteligência Artificial.
 - B) a confiança dos brasileiros na Inteligência Artificial é a maior do mundo.
 - C) o Brasil é um dos países onde a tecnologia tem um alto índice de aceitação.
 - D) o Brasil é um dos quatro países que mais produzem tecnologia no mundo.
14. Quanto à configuração genérica, os textos 2 e 3, respectivamente, são
- A) tirinha e tabela.
 - B) anedota e tabela.
 - C) charge e infográfico
 - D) cartum e infográfico.
15. Os textos 1, 2 e 3 apresentam em comum o
- A) tipo textual.
 - B) gênero textual.
 - C) registro informal.
 - D) recorte temático.

QUESTÕES DE MÚLTIPLA ESCOLHA – MATEMÁTICA

16. O **Texto 1** mostra que 41% das empresas brasileiras utilizam alguma forma de Inteligência Artificial em seu dia a dia. Considerando-se que existam 21 milhões de empresas no Brasil, a quantidade de corporações com uso dessa tecnologia é
- A) 8.400.000.
 - B) 8.610.000.
 - C) 12.390.000.
 - D) 12.600.000.
17. De acordo com o **Texto 1**, U\$ 504 milhões equivale a cerca de R\$ 2,61 bilhões. Sendo assim, é possível afirmar que a cotação do dólar, em reais, aproximadamente, foi de
- A) R\$ 5,12.
 - B) R\$ 5,24.
 - C) R\$ 5,18.
 - D) R\$ 5,30.
18. Tomando por base os valores percentuais presentes nas barras do **Texto 3**, a média aritmética da aceitação nos 10 países que mais confiam em inteligência artificial é de
- A) 47,7%.
 - B) 53,2%.
 - C) 63,1%.
 - D) 43,9%.
19. A leitura do **Texto 3** permite afirmar que a diferença entre os percentuais do país que mais aceita e do que menos aceita (dentre os 10 com maior aceitação) a Inteligência Artificial é
- A) 41%.
 - B) 40%.
 - C) 39%.
 - D) 42%.
20. Considerando que, no **Texto 3**, as barras representantes dos percentuais de aceitação da Inteligência Artificial possuem áreas proporcionais ao seu respectivo percentual e que a barra referente à Índia (primeira posição) é um retângulo de dimensões 0,8 cm x 4 cm, é possível afirmar que a barra de Cingapura (quinta posição) é um retângulo de área igual a
- A) 2,22 cm².
 - B) 3,02 cm².
 - C) 1,92 cm².
 - D) 3,20 cm².

21. De acordo com os dados apresentados no **Texto 3**, a moda dos percentuais de aceitação nos 10 países que mais confiam na inteligência artificial é de
- A) 42,5%.
B) 54,5%.
C) 26%.
D) 34%.
22. Em um número natural, formado por três algarismos, o dígito da centena é 4, o da dezena é 6 e o da unidade é Y, formando o número 46Y. Sabendo que esse número é múltiplo de 3, o produto dos valores que Y pode assumir é
- A) 10.
B) 40.
C) 20.
D) 80.
23. Considere que uma determinada pessoa estava estudando probabilidade com auxílio do aplicativo CHATGPT, e fez o questionamento apresentado na Figura 1 abaixo:

Figura 1



Fonte: Aplicativo CHATGPT.

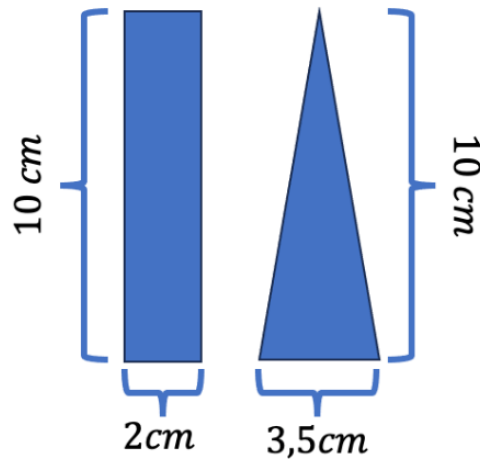
Após essa mensagem, o aplicativo CHATGPT respondeu, corretamente, que a probabilidade, nessa situação, corresponderia a

- A) $\frac{2}{3}$.
B) $\frac{4}{5}$.
C) $\frac{1}{3}$.
D) $\frac{1}{2}$.
24. De acordo com o Texto 1, a estimativa do investimento realizado por companhias brasileiras em Inteligência Artificial, no ano de 2022, foi de U\$ 504 milhões, o que representa um aumento de 28% em relação ao ano anterior. Dessa forma, no ano de 2021, em valores estimados, o investimento teria sido equivalente a
- A) U\$ 363.880.000,00.
B) U\$ 402.290.000,00.
C) U\$ 393.750.000,00.
D) U\$ 355.438.000,00.

25. Para a construção de uma microempresa de treinamento em programas e recursos de Inteligência Artificial, foi utilizado um terreno retangular, cujo comprimento é de 5 m maior do que a largura e a área igual a 300 m^2 . A soma dos lados desse terreno retangular é
- A) 70 m.
 - B) 60 m.
 - C) 54 m.
 - D) 72 m.
26. Sabendo que as medidas dos lados de um triângulo retângulo podem ser representadas por x , $x+5$ e 25 (sendo esse último referente ao maior lado), o produto dos valores dos lados desse triângulo é de
- A) 6.000.
 - B) 7.500.
 - C) 9.000.
 - D) 4.500.
27. Um jovem estudante pretende ir ao Vale do Silício, localizado nos Estados Unidos, para fazer um curso sobre Inteligência Artificial. Contudo, as distâncias nas estradas do país são marcadas em milhas. Como ele está acostumado a utilizar os valores em quilômetros e quer entender melhor as distâncias locais, analisa uma placa, indicando que a cidade aonde ele deseja chegar, está a 92 milhas de distância. Sabendo que 1 quilômetro é equivalente a cerca de 0,62 milhas, é correto afirmar que a distância a ser percorrida por ele, em quilômetros, aproximadamente, é de
- A) 155.
 - B) 132.
 - C) 126.
 - D) 148.
28. Para empreender, no ramo de Inteligência Artificial, um recém-formado na área de TI (Tecnologia da Informação) pretende adquirir um empréstimo com um amigo. A condição acordada entre eles garantiu um valor de 25 mil reais, valor a ser pago ao final de dois anos, com taxa de juros simples de 1% ano mês. Desse modo, ao final desse tempo, ele terá pago um valor total de
- A) R\$ 30.000,00.
 - B) R\$ 31.000,00.
 - C) R\$ 29.000,00.
 - D) R\$ 28.000,00.
29. Segundo o **Texto 1**, os investimentos em Inteligência Artificial aumentaram 28% entre 2021 e 2022. Esse percentual de 28%, na forma de fração, pode ser representado como
- A) $7/25$.
 - B) $7/20$.
 - C) $13/21$.
 - D) $1/4$.

30. Uma empresa de Inteligência Artificial (IA) montou a logomarca abaixo apresentada para divulgação e distribuição de panfletos: um retângulo representando a letra “i” e um triângulo representando a letra “a”, conforme Figura 2. Para impressão das logomarcas, serão utilizadas folhas de 210 mm x 312,5 mm, considerando um desperdício de exatamente 20%. Partindo desses dados, a quantidade de logomarcas que será possível imprimir em cada folha é

Figura 2



Fonte: Elaboração Própria.

- A) 13.
- B) 14.
- C) 11.
- D) 12.