



MARANHÃO

PROCESSO SELETIVO UNIFICADO
PARA ACESSO AOS CURSOS TÉCNICOS
EDITAL Nº 115/2023

SUBSEQUENTE

Seletivo Técnico 2024



FUNETEC - PB
FUNDAÇÃO DE APOIO AO IFPB

TIPO 02

Caderno de Provas

Edital Nº. 115/2023
SELETIVO TÉCNICO – IFMA 2024

Data: ____/____/____

INSTRUÇÕES GERAIS PARA A REALIZAÇÃO DA PROVA

- Use apenas caneta esferográfica com tinta azul ou preta.
- Escreva abaixo o seu nome, sala e local da prova no espaço indicado nesta capa.
- A prova terá duração máxima de 3 (três) horas, incluindo o tempo para responder a todas as questões do **Caderno de Prova** e preencher a **Folha de Resposta**.
- Antes de retirar-se definitivamente da sala, entregue a **Folha de Resposta** ao fiscal.
- O **Caderno de Prova** só poderá ser levado pelo candidato após decorridas 2h30min do início da prova.
- Verifique se este **Caderno de Prova** contém 30 questões, sendo 15 de Língua Portuguesa e 15 de Matemática, cada uma delas com 04 (quatro) alternativas. Se estiver incompleto ou contiver alguma imperfeição gráfica que impeça a leitura, solicite ao fiscal de sala para substituí-lo.
- Na **Folha de Resposta**, será anulada a questão cuja resposta apresentar emenda, rasura, ou ainda mais de uma opção marcada ou sem marcação.
- Leia toda a questão e assinale, no **Caderno de Prova**, a alternativa que julgar correta antes de transpor a opção escolhida para a **Folha de Resposta**
- Ao receber a **Folha de Resposta**, confira todos os dados constantes no cabeçalho, certificando-se de que, realmente, correspondem aos seus. Caso exista alguma falha, comunique ao fiscal de sala.
- Assine a **Folha de Resposta** – verificar a localização do espaço para assinatura do candidato
- Não será permitido o uso de material estranho à prova.
- Cada questão de múltipla escolha apresenta apenas uma resposta correta. Para a marcação da alternativa escolhida na **Folha de Resposta**, pinte completamente o campo correspondente conforme a figura a seguir:

	A	B	C	D
1	<input type="radio"/>	<input checked="" type="radio"/>	<input type="radio"/>	<input type="radio"/>
2	<input checked="" type="radio"/>	<input type="radio"/>	<input type="radio"/>	<input type="radio"/>
3	<input type="radio"/>	<input type="radio"/>	<input type="radio"/>	<input checked="" type="radio"/>
4	<input type="radio"/>	<input type="radio"/>	<input checked="" type="radio"/>	<input type="radio"/>
⋮				

- Os rascunhos e as marcações feitas neste **Caderno de Prova** não serão considerados para efeito de avaliação.
- Interpretar as questões faz parte da avaliação; portanto, não é permitido solicitar esclarecimentos aos Fiscais.
- O preenchimento da **Folha de Resposta** é de sua inteira responsabilidade.
- A quantidade de questões objetivas desta prova estão apresentadas a seguir:

Disciplina	Número de questões
Língua Portuguesa	15 questões
Matemática	15 questões

Nome do Candidato:

Sala:


Local de Prova:

QUESTÕES DE MÚLTIPLA ESCOLHA – LÍNGUA PORTUGUESA

TEXTO 1

NA EDUCAÇÃO, O *CHATGPT* NÃO ESTIMULA O PENSAMENTO CRÍTICO

Texto: Redação II

 07/03/2023 - Publicado há 7 meses Atualizado: 17/03/2023, às 17:31

Rogério de Almeida diz que a ferramenta é capaz de organizar os dados de forma coerente, mas é incapaz de um pensamento crítico.

Um *chatbot* pode ser resumido em sua tradução – “robô de bate-papo” –. Porém, atualmente, o *ChatGPT*, um tipo de *chatbot*, tem chamado a atenção pela sua capacidade de manter a coesão e a coerência: “Ele funciona como um modelo de linguagem e consegue, digamos assim, fazer uma redação com conteúdo e uma produção de sentido que é possível enganar as pessoas, de modo que a gente não saiba se aquele texto foi produzido por humano ou por um robô”, explica o professor Rogério de Almeida, da Faculdade de Educação da USP.

O professor brinca e pergunta para o *chatbot* como ele vê a questão da principal preocupação dos acadêmicos com o *chat*. O próprio *ChatGPT* pontua cinco questões: a primeira seria a existência de um viés, mediado pelos algoritmos, que pode reproduzir preconceitos; a segunda, ética, do ponto de vista de como o *chat* seria utilizado; a terceira, sobre a privacidade, já que ele funciona com o uso de diversos dados; a quarta, seria a do controle, pois ele é imprevisível e se deve prezar pelo bem-estar das pessoas; quinto, a transparência de como essa ferramenta funciona.

Porém, o especialista não segue a linha de raciocínio dessa inteligência artificial: “Eu vou por outro caminho. O que eu acho que ele nos coloca é uma questão muito interessante daquilo que nós consideramos humano. Porque, de certa forma, a inteligência artificial aprende conosco, ela é treinada com os textos que nós produzimos. Isso nos coloca em xeque em relação à criatividade e ao pensamento crítico”.

A presença do *ChatGPT* na educação pode ser exemplificada com a sua capacidade de escrever uma redação exigida pelo Exame Nacional do Ensino Médio (Enem). Almeida coloca que ele consegue realizar isso por conta da existência de um modelo mais definido, o que facilita a interpretação e execução por essa ferramenta. “Ele consegue organizar, mas, ao mesmo tempo, é incapaz de um pensamento crítico. Por isso, ele não vai, por exemplo, substituir os textos de jornalistas, não vai substituir os dos pesquisadores, ele não vai substituir, vamos dizer assim, aqueles textos que têm a ver justamente com a necessidade de um pensamento crítico, da nossa criatividade”, ressalta o professor.

“Quando a gente pede uma redação, um trabalho escrito, o que o professor espera do aluno: que ele reflita, pense e crie ou meramente se adapte a um certo modelo?”, questiona Almeida. Na área pedagógica, a construção e o investimento no pensamento crítico, que, diferentemente das máquinas, são característicos do ser humano, devem ser priorizados.

O professor ainda acrescenta que o banco de dados dos *chatbots* é baseado nos conteúdos *on-line*, ou seja, é constantemente alimentado por criações humanas. Assim, a criticidade também é importante para evitar a disseminação de informações errôneas, que podem influenciar, além de tudo, na educação: “Aquilo que a gente criar de novo vai reabilitá-la, de modo que ela vai devolver isso para nós. A tendência é que esses robôs que estimulam a linguagem humana fiquem cada vez mais aperfeiçoados. Mas, se nós, humanos, produzimos notícias falsas intencionalmente, a gente não tem como saber o que o *chat* vai fazer. Ele não tem uma vontade própria e ele aprende com essas informações”, diz o professor.

Disponível em: <https://jornal.usp.br/radio-usp/na-educacao-o-chatgpt-nao-estimula-o-pensamento-critico/>. Acesso em: 07 ago. 2023.
Texto adaptado para uso nesta avaliação.

TEXTO 2

ESTATÍSTICAS SOBRE INTELIGÊNCIA ARTIFICIAL: quais os números e tendências para os próximos anos?

Postado às 20h:02, em Tecnologia por Juridoc.

A Inteligência Artificial e a variedade de maneiras pelas quais ela pode ser implantada para melhorar os processos de negócios é surpreendente. Confira os principais números sobre o futuro da IA.

Principais estatísticas do mercado e uso da IA

Todos os dias somos surpreendidos com novas soluções baseadas em Inteligência Artificial (IA) que prometem mudar a maneira como interagimos e trabalhamos. Sem dúvidas, a IA já obteve grande sucesso na otimização dos processos de trabalho nos mais diversos setores, como vendas, educação, marketing e até mesmo no setor de saúde.

Essa tecnologia ajuda a reduzir o número de horas trabalhadas em tarefas administrativas, assim como custos indiretos relacionados principalmente ao atendimento ao cliente. Ademais, a automação inteligente tem se tornado a menina dos olhos para as empresas que buscam aumentar o seu Retorno Sobre Investimento.

Em vista disso, compilamos uma série de estatísticas relacionadas à IA para oferecer a você uma ideia de quanto essa tecnologia é relevante e tem causado uma revolução no mundo dos negócios. Vamos lá.

Principais estatísticas sobre o mercado e tendências de IA que você deve conhecer

- O mercado de IA crescerá para uma indústria de US \$ 190 bilhões até 2025, de acordo com a empresa de pesquisa Markets and Markets.
- Os gastos globais em sistemas cognitivos e de inteligência artificial atingirão US \$ 57,6 bilhões em 2021, de acordo com a empresa de pesquisa de mercado International Data Corporation (IDC).
- A International Data Corporation (IDC) prevê que 40% das iniciativas de transformação digital usarão serviços de IA até 2020.
- A IDC prevê que 75% dos aplicativos corporativos comerciais usarão a IA até 2021.
- A China colherá o maior benefício econômico da IA até 2030, seguida pela América do Norte.
- 72% das empresas do setor de tecnologia, mídia e telecomunicações esperam que a IA tenha um impacto significativo nas ofertas de produtos nos próximos cinco anos.
- A Juniper prevê que a taxa de sucesso das interações de *bots* no setor de saúde (aquelas concluídas sem realocação para um operador humano) passará para mais de 75% em 2022.
- No setor bancário, a Juniper prevê que a taxa de sucesso das interações com *bots* atinja mais de 90% em 2022.
- Conforme a pesquisa da Forrester, até 2020, haverá um aumento de rentabilidade em US \$ 47 bilhões no mercado de gestão de contratos. IA será o principal contribuinte para isso.
- Os principais aplicativos de IA de saúde clínica podem potencialmente gerar US \$ 150 bilhões em economia anual para a economia da saúde nos EUA até 2026.
- A Forrester prevê que tecnologias cognitivas como robôs, IA, aprendizado de máquina e automação substituirão 16% dos empregos nos EUA até 2025. Desses trabalhos, a equipe de suporte administrativo e de escritório será a mais rapidamente interrompida.

Estatísticas que refletem o aumento da produtividade e lucratividade

- 54% dos executivos dizem que as ferramentas de IA aumentaram a produtividade (PWC).
- 40% é o aumento projetado na produtividade do trabalho decorrente do uso da IA (Accenture).
- 47% das empresas digitalmente maduras dizem ter uma estratégia de IA definida (CMO).
- 61% dos profissionais de negócios dizem que o aprendizado de máquina e a IA são a iniciativa de dados mais significativa de sua organização (Globenewswire).
- 71% dos executivos afirmam que a IA e o aprendizado de máquina mudam o jogo (Globenewswire).
- 61% dos executivos com estratégias definidas dizem que a IA pode ser usada para destacar oportunidades usando dados (Narrativesscience).

Estatísticas sobre *marketing* e vendas

- 80% dos líderes de vendas e marketing dizem que já usam o *software chatbot* na experiência do cliente ou planejam fazê-lo até 2020.
- 72% dos executivos de negócios dizem usar assistentes digitais para ajudar a tornar suas vidas mais fáceis.
- O Gartner prevê que, até 2020, 30% de todas as empresas B2B empregarão a IA para aumentar pelo menos um de seus principais processos de vendas.
- Um estudo da Harvard Business Review constatou que as empresas que usam IA para vendas conseguiram aumentar seus *leads* em mais de 50%.
- Os profissionais de *marketing* dizem que a principal história de sucesso que estão vendo com a IA está obtendo uma melhor compreensão do cliente (31%).

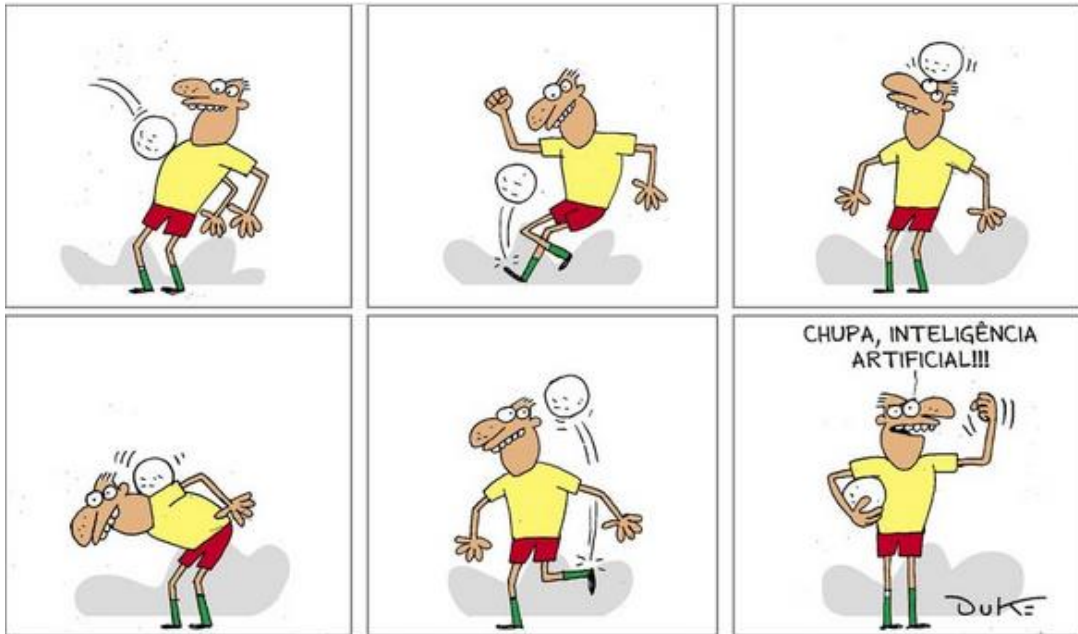
IA e atendimento ao cliente

- A Servion Global Solutions prevê que a IA fornecerá 95% de todas as interações com os clientes até 2025, incluindo conversas ao vivo e por telefone.
- O Gartner prevê que até 2020, os clientes gerenciarão 85% de seu relacionamento com a empresa sem interagir com um humano.
- 78% das marcas dizem que já implementaram ou planejam implementar inteligência artificial e realidade virtual até 2020 para melhor atender os clientes.
- 73% dos consumidores globais dizem que estão abertos às empresas que usam IA se isso facilita a vida.

Chegamos ao fim da nossa lista, mas sabemos que os números apresentados acima são apenas alguns fatos sobre o impacto da inteligência artificial que estão transformando o mundo, os negócios e a forma como interagimos. E você? Quais as suas expectativas em relação à IA? Como você acha que ela influenciará os seus negócios ou setor de atuação?

Disponível em: https://www.juridoc.com.br/blog/tecnologia/13388-estatisticas-sobre-inteligencia-artificial-qualis-os-numeros-e-tendencias-para-os-proximos-anos/#Principais_estatisticas_do_mercado_e_uso_da_IA. Acesso em: 07 ago. 2023.
Texto adaptado para uso nesta avaliação.

TEXTO 3



Disponível em: <https://www.itatiaia.com.br/editorias/2023/04/14/-a-inteligencia-artificial-vai-substituir-humanos>.
Acesso em: 07 ago. 2023.

01. De acordo com o **Texto 1**, o *ChatGPT*

- A) escreve textos baseado em modelos e a partir de bases de dados.
- B) é uma ferramenta que auxilia na produção de textos criativos e críticos.
- C) prioriza, na área pedagógica, a construção do pensamento crítico.
- D) é capaz de reconhecer suas próprias potencialidades, desafios e limites.

02. O propósito comunicativo dominante no **Texto 1** é

- A) defender o uso do *ChatGPT* nas redações do ENEM.
- B) mostrar que o *ChatGPT* ajuda o estudante a refletir e a criar.
- C) recomendar o uso do *ChatGPT* no campo da educação.
- D) apresentar um ponto de vista sobre o *ChatGPT* na área da educação.

03. O **Texto 2** apresenta uma série de estatísticas para

- A) indicar em quais setores a Inteligência Artificial é mais utilizada.
- B) mostrar a inserção da Inteligência Artificial em todos os setores da vida.
- C) fundamentar a discussão sobre a relevância da Inteligência Artificial para os negócios.
- D) defender, para os negócios, o uso de soluções com base na Inteligência Artificial.

04. A informações presentes no **Texto 2** permitem afirmar que ele foi escrito

- A) em 2022.
- B) antes de 2020.
- C) entre 2020 e 2021.
- D) depois de 2022.

Utilize o trecho a seguir para responder às questões 05 a 09.

Todos os dias (1), somos surpreendidos com novas soluções baseadas em Inteligência Artificial (IA) **que (2)** prometem mudar a maneira como interagimos e trabalhamos. **Sem dúvidas (3)**, a IA já obteve grande sucesso na otimização dos processos de trabalho nos mais diversos setores, como vendas, **(4)** educação, **(5)** marketing e até mesmo no setor de saúde.

05. Sobre a estrutura sintática do trecho, é correto afirmar que

- A) o trecho é formado por 6 períodos e duas orações.
- B) no segundo período, a oração é coordenada sindética aditiva.
- C) o trecho é formado por dois períodos simples e um composto.
- D) no primeiro período, uma das orações é subordinada substantiva objetiva direta.

06. As expressões **TODOS OS DIAS** (1) e **SEM DÚVIDAS** (3), respectivamente, se classificam como

- A) locução adverbial e locução adjetiva.
- B) locução adjetiva e locução conjuntiva.
- C) locução adverbial e locução adverbial.
- D) locução conjuntiva e locução conjuntiva.

07. O elemento linguístico **QUE** (2) tem valor de

- A) conjunção integrante.
- B) conjunção coordenativa.
- C) pronome interrogativo.
- D) pronome relativo.

08. O vocábulo **QUE** (2) refere-se a

- A) novas soluções baseadas em Inteligência Artificial.
- B) Todos os dias.
- C) Inteligência Artificial (IA).
- D) surpreendidos com novas soluções.

09. Sobre o **USO DAS VÍRGULAS** marcadas por (4) e (5), é correto afirmar que ele

- A) separa termos coordenados entre si.
- B) isola expressão explicativa.
- C) indica a elipse de verbo “obter”.
- D) destaca o termo “educação”.

10. Nos textos 1 e 2, o uso do itálico se justifica por

- A) marcar sentidos irônicos.
- B) indicar estrangeirismos.
- C) assinalar neologismos.
- D) destacar sentidos pouco usuais.

11. A crítica do **Texto 3** à Inteligência Artificial foi construída com base no tipo textual

- A) descritivo.
- B) argumentativo.
- C) expositivo.
- D) narrativo.

12. No **Texto 3**, o vocábulo **CHUPA** foi utilizado

- A) em sentido conotativo, expressando provocação.
- B) em sentido denotativo, expressando deboche.
- C) em sentido conotativo, expressando cansaço.
- D) em sentido denotativo, expressando raiva.

13. Os textos 1 e 3 mostram que a Inteligência Artificial

- A) não estimula a produção de textos críticos nas escolas.
- B) não consegue desenvolver certas ações eminentemente humanas.
- C) funciona mediante análise de dados e identificação de modelos.
- D) nos coloca em xeque em relação à criatividade e ao pensamento crítico.

14. Quanto à configuração genérica, os textos 1, 2 e 3, respectivamente, são

- A) artigo de opinião, artigo de opinião e charge.
- B) artigo de opinião, reportagem e tirinha.
- C) notícia, reportagem e tirinha.
- D) notícia, notícia e charge.

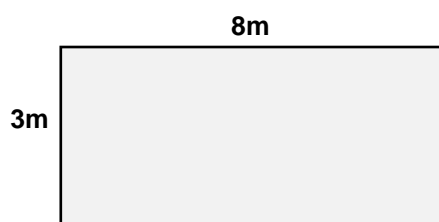
15. Os textos 1, 2 e 3 apresentam em comum o

- A) registro formal.
- B) gênero textual.
- C) recorte temático.
- D) tipo textual.

QUESTÕES DE MÚLTIPLA ESCOLHA – MATEMÁTICA

16. Um empresário da área tecnológica resolveu investir em pequenas empresas para desenvolverem *softwares* de Inteligência Artificial (IA). No processo de seleção, foram classificadas quatro empresas diferentes. De acordo com a classificação, para cada empresa, iniciando pela mais bem classificada, ele distribuiu metade dos recursos que possuía e, ao final dessa distribuição, ele ainda tinha R\$ 4,1 milhões de reais. Dessa forma, é correto afirmar que o total de recursos que esse empresário reservou inicialmente, em milhões de reais, foi de
- A) R\$ 131,2.
B) R\$ 65,6.
C) R\$ 32,8.
D) R\$ 16,4.
17. Um professor de matemática solicitou aos seus alunos que identificassem a quantidade de anagramas possíveis de serem formados com as letras da palavra *chatbot*. Se cada um desses anagramas fosse escrito em um pedaço de papel e sorteado, aleatoriamente, apenas um papel, a probabilidade de o anagrama sorteado iniciar e terminar com letras iguais é, aproximadamente, de
- A) 4,8%.
B) 11,9%.
C) 2,4%.
D) 14,3%.
18. Foi proposto a um *chatbot* que resolvesse a seguinte questão: “Dois lados opostos de uma folha retangular com dimensões de 8m x 3m, conforme Figura 1, têm unidas perfeitamente suas extremidades formando um cilindro. Considerando a coincidência perfeita desses lados, determine a soma dos volumes dos possíveis cilindros formados.”

Figura 1



Nesse caso, a resposta correta dada pelo *chatbot* é

- A) $\frac{18}{\pi} m^3$.
B) $\frac{30}{\pi} m^3$.
C) $\frac{48}{\pi} m^3$.
D) $\frac{66}{\pi} m^3$.

Utilize o texto a seguir para resolver as questões 19 e 20.

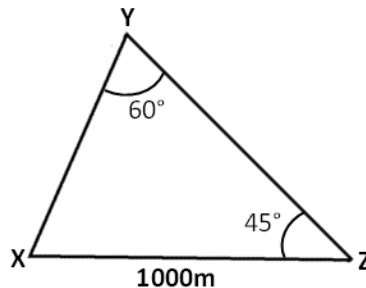
O Vale do Silício, na Califórnia, Estados Unidos, é uma região onde estão concentradas várias empresas de alta tecnologia. Considere que as empresas: Chat-TEC, Bot-TEC e IA-TEC estão localizadas em três ruas distintas que se cruzam duas a duas.

19. Se os cruzamentos das ruas fossem representados sobre um plano cartesiano em que as empresas Chat-TEC, Bot-TEC e IA-TEC estivessem, respectivamente, representadas pelos pontos $X(k, 1)$, $Y(1, 3)$ e $Z(3, 5)$, elas seriam vértices de um triângulo, somente se

- A) $k \neq -2$.
- B) $k \neq -1$.
- C) $k \neq 0$.
- D) $k \neq 1$.

20. Suponha que as empresas Chat-TEC (X), Bot-TEC (Y) e IA-TEC (Z) estivessem localizadas nos vértices do triângulo representado na Figura 2.

Figura 2



Neste caso, considerando $\sqrt{2} = 1,4$ e $\sqrt{3} = 1,7$, a distância em linha reta da empresa Chat-TEC até a empresa Bot-TEC seria, aproximadamente, de

- A) 1400,0 m.
 - B) 1220,0 m.
 - C) 823,5 m.
 - D) 788,2 m.
21. No primeiro semestre de 2023, o IFMA matriculou 65 estudantes no curso de capacitação em Inteligência Artificial (IA). Entre os matriculados, 35 eram homens e 30 eram mulheres. Do total de homens matriculados, 60% nunca tinham feito curso nessa área, e, do total de mulheres matriculadas, 20% já haviam feito curso nessa área. Diante dessas condições, a quantidade de estudantes matriculados que eram homens ou que já tinham feito curso na área de IA era

- A) 41.
- B) 55.
- C) 48.
- D) 52.

22. Foi proposto a um *chatbot* que resolvesse a seguinte questão: “Considerando a expressão representada na Figura 3, e se $k - \frac{1}{k} = 2$, então, a maior diferença entre os algarismos que formam o resultado da expressão é igual a”.

Figura 3

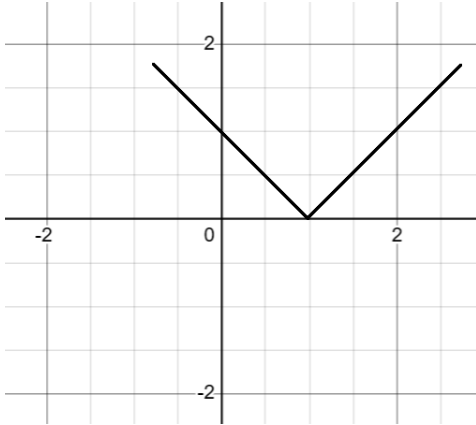
$$k^2 + \frac{1}{k^2} + k^3 - \frac{1}{k^3}$$

O *chatbot*, acertadamente, retornou como resposta

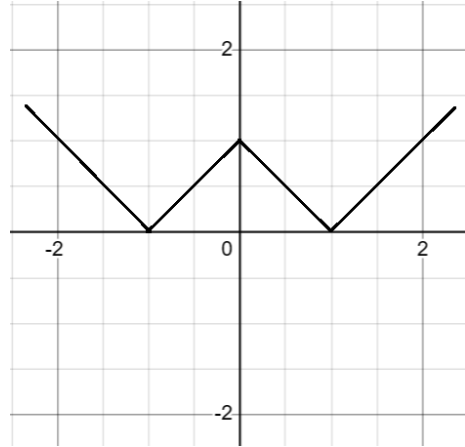
- A) -2.
B) -1.
C) 1.
D) 2.
23. Em um concurso para trabalhar em uma empresa de IA, foi proposta a seguinte questão: “Se entre as três raízes da equação $a^3 + 4a^2 + a - 6 = 0$, uma delas é igual à soma das outras duas, então, a soma das raízes dessa equação é igual a”. O candidato que acertou assinalou a opção
- A) -4.
B) -6.
C) 3.
D) 1.
24. Considere que uma empresa de IA tenha, em 2023, o faturamento de US \$ 15 bilhões e nos dois anos seguintes, respectivamente, US \$ 18 bilhões e US \$ 21 bilhões. Se o crescimento permanecer nessa proporção, a soma total de faturamentos de US \$ 168 bilhões será atingida em
- A) 2028.
B) 2029.
C) 2030.
D) 2031.
25. Para bonificar com ações seus colaboradores, os executivos de uma empresa de IA propuseram o seguinte desafio: “Se um poliedro convexo é formado por três quadrados e dois triângulos, a soma das quantidades de faces, vértices e arestas desse poliedro é igual a”. Os empregados que acertaram marcaram a opção
- A) 18.
B) 20.
C) 23.
D) 24.

26. Como desempate de um concurso para ingresso em uma empresa de IA, foi proposta a seguinte questão: “Considerando o eixo horizontal como x e o eixo vertical como $f(x)$, o gráfico que representa a função $f(x) = ||x| - 1|$ é”. O candidato que acertou e foi contratado assinalou a opção

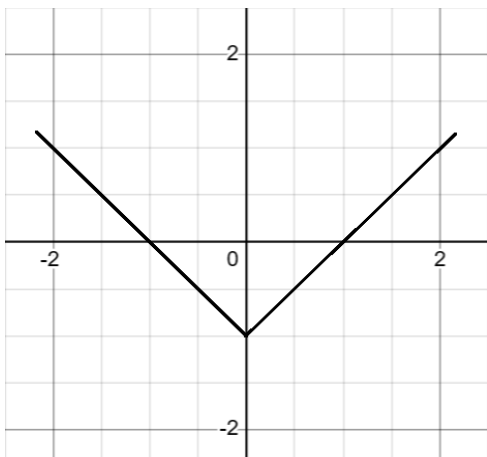
A)



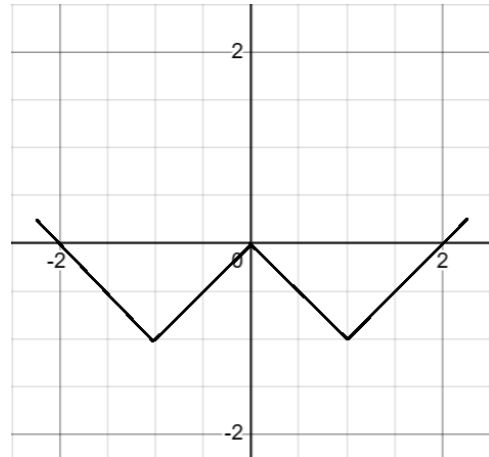
B)



C)



D)

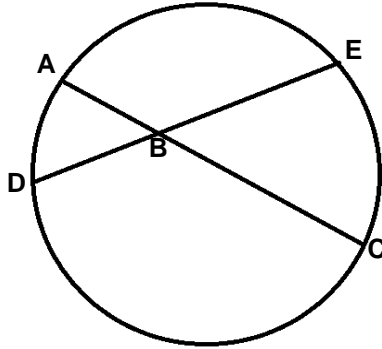


27. Uma empresa que investia em IA analisou os valores aplicados a cada mês, em milhares de dólares, no desenvolvimento de um novo *chatbot*. Verificou-se que, no período analisado, os investimentos variaram de acordo com a função $I(m) = -2m^2 + 200m - 3200$, sendo m o número de meses desde o início dos investimentos. Nessas condições, o mês em que a empresa investiu US \$ 1800,00 foi o de número

- A) 20.
- B) 30.
- C) 50.
- D) 60.

28. Cinco amigos (A, B, C, D e E) se posicionam em um círculo desenhado no chão. Quatro ficam sobre a circunferência do círculo segurando cordas que se cruzam no ponto onde está o quinto amigo, conforme a Figura 4.

Figura 4



Se as distâncias dos amigos A, D e E até o amigo B são, respectivamente, 8m, 10m e 26m, então, a distância de C até B é de

- A) 32,5m.
B) 30,0m.
C) 29,5m.
D) 28,0m.
29. Um software de Inteligência Artificial (IA) aprende novas palavras de acordo com a função $N(t) = Pi \cdot 3^t$, em que Pi representa a quantidade inicial de palavras inseridas no software pelo desenvolvedor do programa e t é o tempo em minutos. Se inicialmente foram inseridas 200 palavras no software de IA, ele terá aprendido 48.600 palavras após
- A) 3 min.
B) 4 min.
C) 5 min.
D) 6 min.
30. Em uma empresa de tecnologia, seis mulheres e cinco homens disputam a diretoria da empresa, formada por cinco pessoas. Se, obrigatoriamente, na diretoria deve haver, pelo menos, uma mulher, a quantidade de maneiras distintas que essa diretoria pode ser formada é igual a
- A) 32.
B) 125.
C) 461.
D) 726.